

# Morsures de la main



Christian Dumontier  
Institut de la Main et SOS Mains Saint  
Antoine

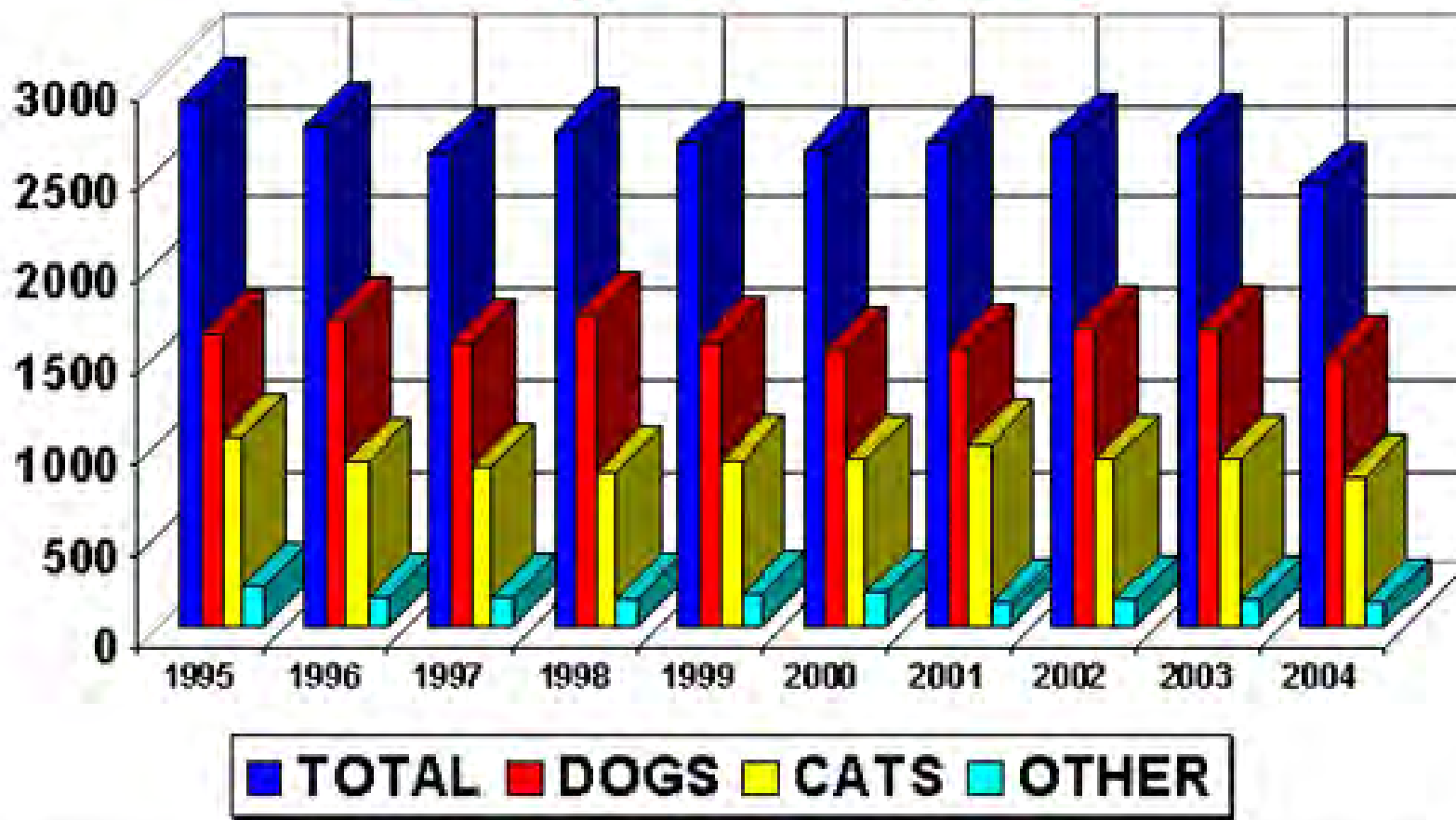


# Les morsures de la main sont fréquentes

- 58% des foyers Français ont un animal domestique
- 500000 cas déclarés/an aux assurances en France
- 4,5 Millions de morsures (chien) aux USA par an
- 15000 consultations antirabiques en 1993
- 2000 postiers agressés

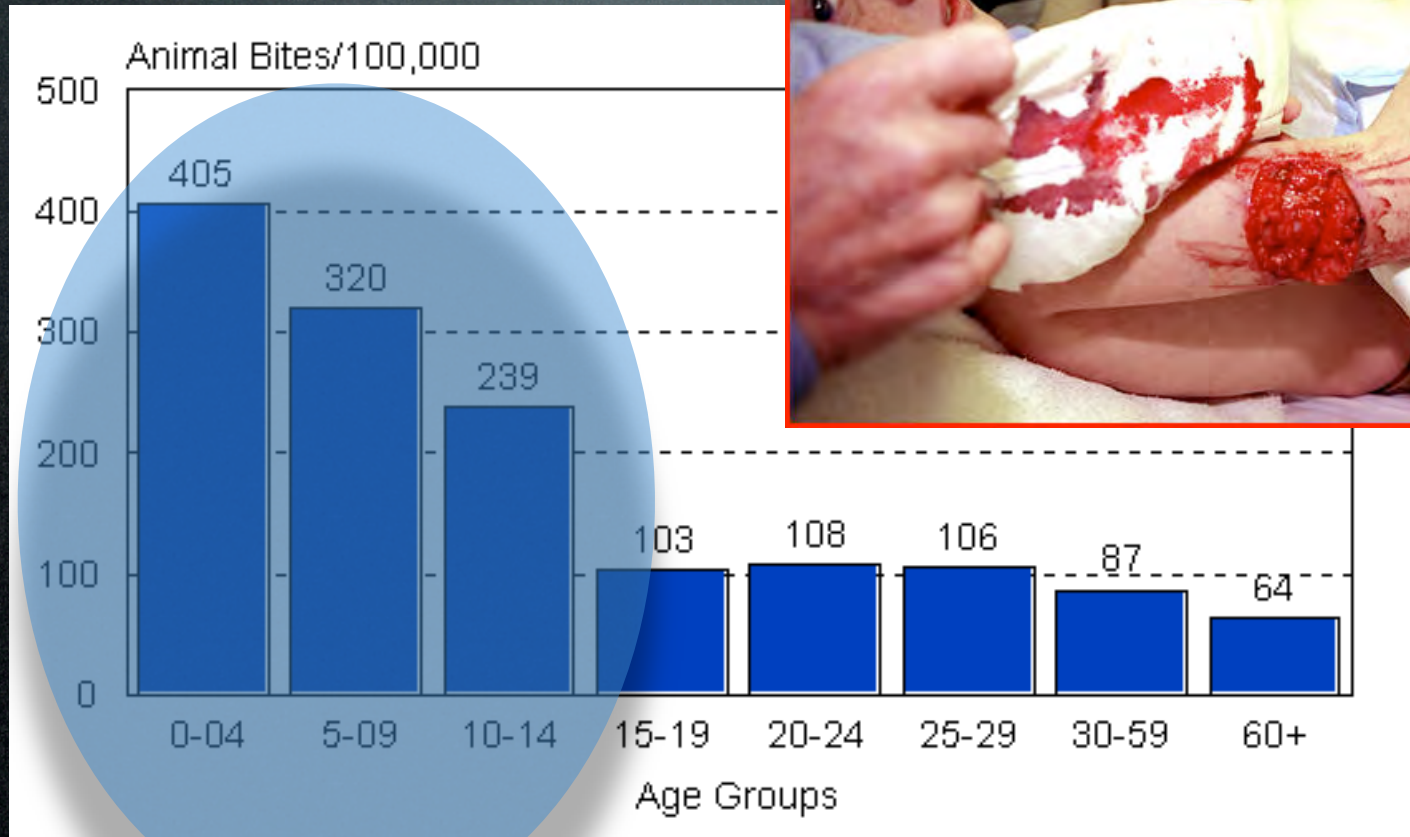


## Bites Reported in Pinellas County



YEAR	1995	1996	1997	1998	1999	2000	2001	2002	2003	2004
<b>TOTAL</b>	2885	2747	2600	2718	2651	2610	2665	2695	2602	2424
<b>DOGS</b>	1601	1677	1558	1707	1567	1513	1528	1627	1537	1469
<b>CATS</b>	1036	908	878	855	911	915	1001	923	911	819
<b>OTHER</b>	218	162	164	156	173	182	136	145	154	136

# Qui est mordu ?





# Qui est mordu ?

- Les enfants dans 75% des cas (à l'âge de 18 ans, 1/2 enfant aura été mordu !)
- Le “propriétaire” dans 2/3 des cas
- Hommes (60%)





# Qui est mordu ?



- Sauf cas particuliers, un chien mord pour se défendre
- 80% des morsures sont liées à l'agressivité du propriétaire



# Les morsures de la main sont graves

- 1-5% des urgences
- 4-5% sont hospitalisés
  - Chien: 2-20% vont s'infecter
  - Chat: 40-80% vont s'infecter







2009/11/25



2009/11/25





2009/11/25



# La prise en charge

- Immédiate: deux-tiers des cas dans les 24 premières heures
  - Délai moyen: 2,3 jours (Boucicaut)
- Incidence sur la durée des soins
  - Si  $< 24\text{h}$   $\longrightarrow$  15 J
  - $2 < < 5$  J  $\longrightarrow$  25 à 40 J
  - Si  $> 6$  J  $\longrightarrow$  40 à 75 J



# Où siège la morsure ?

- Poignet 17%
- 2 doigts 15%
- Dos de la main 14 %
- 1 doigt 13 %
- Paume 10 %



Morsure à plusieurs endroits 2 fois sur 3





Morsure par chien







# Qui mord ?



- Chien: entre 50 et 90% des cas selon les séries
- Pression des dents: 200-450 Psi (selon les espèces)
- Morsures doubles (les canines de chaque côté)



2 exemples de morsures de chien









# Qui mord ?



- Chat: 10 à 30% (série de Boucicaut)
- Morsures punctiformes dont la gravité est souvent sous-estimée
- Plus d'une sur deux va s'infecter











# Qui mord ?

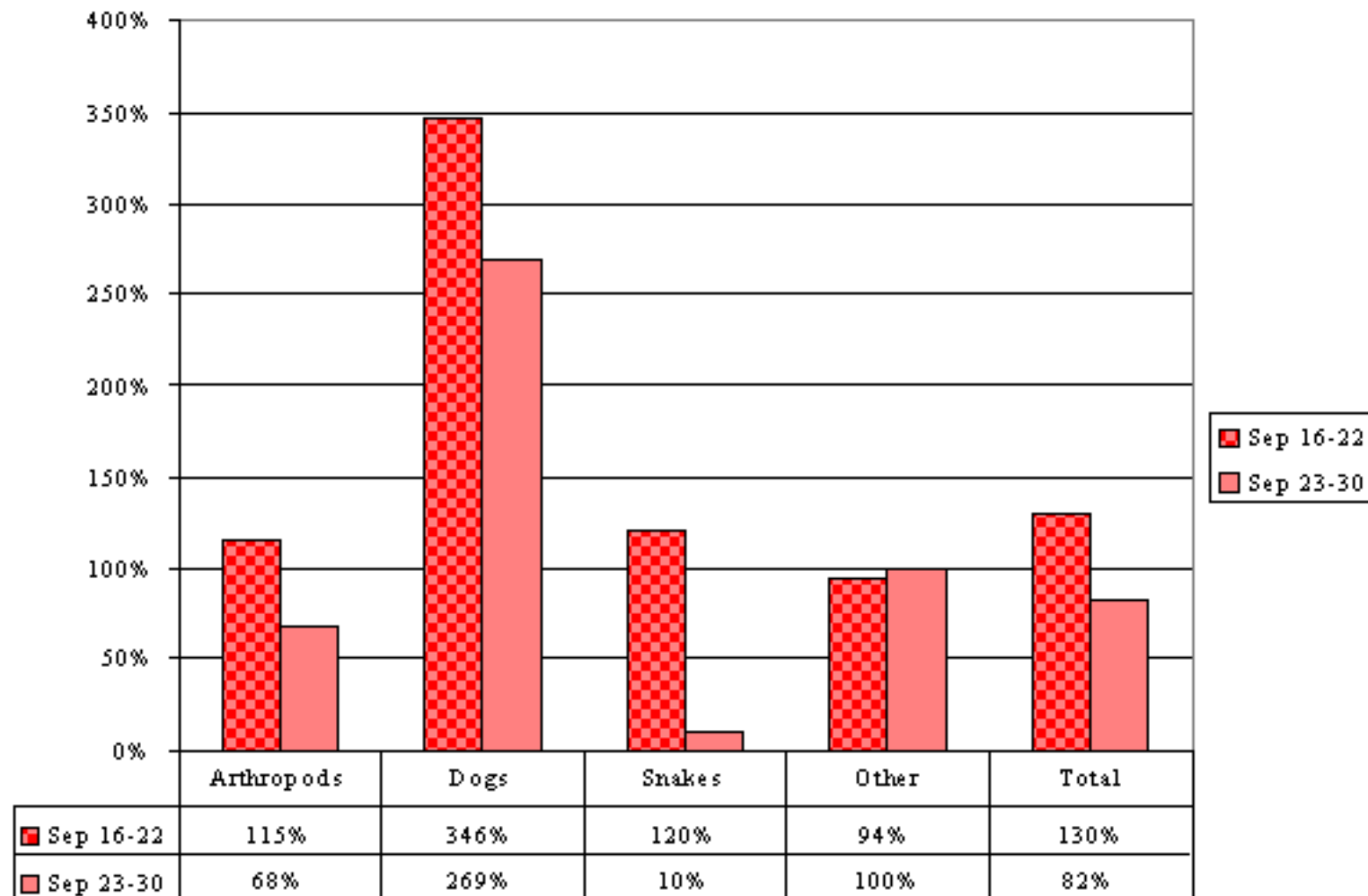


- Divers: tout dépend où vous habitez et quels sont vos habitudes
  - Petits animaux (tiques,...)
  - Très gros animaux
  - Beaucoup de serpents +++





Percentage of Control Group Visits



Type of Bite Groups



# Et l'homme ?

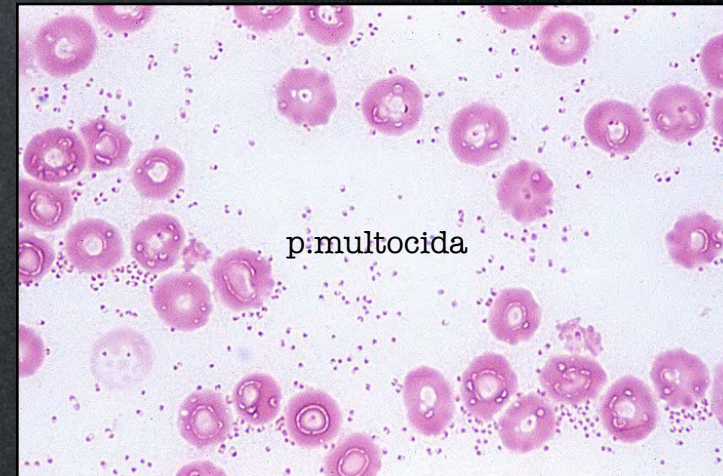
- Troisième cause de morsure en fréquence ++ (10%)
  - 1/4 accidentel
  - 10-50% s'infectent
- Graves : négligées, souvent articulaires, retard de prise en charge, les morsures humaines sont particulièrement sales





# Les germes en cause

- **Pasteurelles et apparentées: 67%**
  - **Dont multocida dans 40% des cas**
- **Staphylococcus aureus: 7%**
- **Streptococcus pyogènes: 4%**
- **Streptococcus "Milleri": 4%**
- **Autres: 16%**





# Les germes en cause

- Dépendent bien sur de l'animal mordeur
  - **Chat**: Pasteurella multocida surtout
  - **Chien**: Pasteurelles dont multocida, staph aureus, strepto alphi-hemolytique, bacteroides, peptococcus
  - **Homme**: Tous les germes +++





# Conduite à tenir

- Interrogatoire habituel +
  - Heure (date) de la morsure
  - Etat vaccinal du patient (tétanos)
  - Recherche de signes infectieux
    - Pasteurella: signes très précoces (< 24H)
    - Si > 24 H, germe plus “habituel”







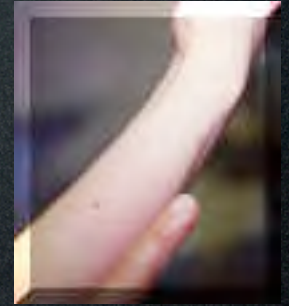
Cellulite





# Conduite à tenir (2)

- **Bilan de la plaie:**
  - Examen complet de la main
  - Importance du délabrement
  - Laver soigneusement à l'eau
  - Pansement + immobilisation





# Conduite à tenir (3)

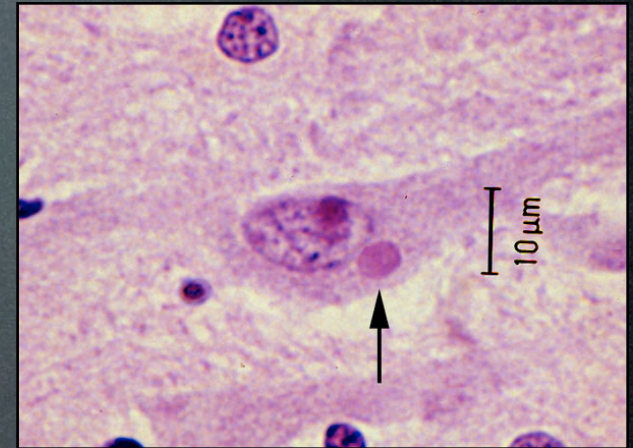


- Etat de la vaccination anti-tétanique
- Etat de la vaccination de l'animal mordeur



# Rage ?

- Animal connu, vacciné, copie du certificat de vaccination dans le dossier.
- Doute: Certificat à J1, J4, J7 d'un animal placé en observation. Si doute, vaccination
- Animal mort ou disparu: vaccination anti-rabique





# Conduite à tenir (4)



- Parage, débridement au bloc
- Réparation des lésions “indispensables” seulement
- Ne pas fermer les plaies +++
- Prélèvements bactériologiques
- Antibiothérapie ?



# L'antibiothérapie n'est pas systématique

- Tétracyclines pendant 10 jours sauf jeunes enfants, allergies, femmes enceintes et allaitantes pour les pasteurelles (Chat)
- Amoxicilline, Augmentin (morsures de chien)

TABLE 3  
Oral antibiotic susceptibility of common bite-wound pathogens

USA

***Pasteurella species***

Amoxicillin-clavulanate, ampicillin, azithromycin, cephalosporins (second and third generation), clarithromycin, doxycycline, fluoroquinolones, penicillin, trimethoprim-sulfamethoxazole

***Eikenella corrodens***

Amoxicillin-clavulanate, azithromycin, fluoroquinolones, penicillin or amoxicillin, tetracycline, trimethoprim-sulfamethoxazole

***Capnocytophaga canimorsus***

Azithromycin, cefoxitin, cefuroxime, clarithromycin, clindamycin, fluoroquinolones, penicillin or amoxicillin, tetracycline



Prévention

# UN CHIEN QUI A MORDU, REMORDRA !

